

CHÂTEAU DE CAREIL

inscrit par arrêté du 16 juillet 1925

Datation principale : Fin XIV^e

Datation secondaire : XV^e, XVI^e, XVII^e, XIX^e



PÉRIMÈTRE DÉLIMITÉ DES ABORDS DU MONUMENT HISTORIQUE : LE CHÂTEAU DE CAREIL À GUÉRANDE

Description

LOCALISATION : Sud-Est de la commune de Guérande

ÉVOLUTION DU DOMAINE :

Cette place forte devenue plus tard un domaine seigneurial important, est construite entre la fin du XIV^e siècle et la seconde moitié du XVII^e siècle. L'édifice de plan en U s'organisait autour d'une cour carrée et était entouré de douves. Sur le cadastre de 1819, le bâtiment longitudinal Est et le pigeonnier sont encore présents et l'entrée était pourvue d'un pont-levis défendu par deux tours (disparues aujourd'hui).

Ce logis est représentatif de l'évolution qu'ont connue certains manoirs médiévaux transformés au XVI^e siècle en demeure de plaisance. Une importante campagne de travaux a lieu entre le XV^e siècle et le XVI^e siècle, comprenant l'édification d'une tour d'escalier hors-œuvre adossée à la façade Nord du logis Ouest, puis un travail esthétique sur la façade Sud du logis seigneurial par le rajout de lucarnes décorées. Dans le dernier quart du XVI^e siècle, des travaux de fortifications sont entrepris. Les vestiges de fortifications (mur d'enceinte, tours d'angle avec créneaux et ligne de courtine à mâchicoulis) sont intimement imbriqués dans la construction Renaissance. Cette dernière se caractérise par des décors ouvragés sur les baies et notamment sur les lucarnes.

OCCUPATIONS ANCIENNES DU CHATEAU :

- L'aile Ouest datant du XVI^e siècle dont la fonction était militaire, accueillait une garnison de quarante soldats logés à l'étage. Le rez-de-chaussée était occupé par les écuries et la salle commune.
- L'aile Nord servait de logis seigneurial. A l'arrière se trouvait le donjon d'origine (datant du XIV^e siècle) qui, faute d'entretien, s'est effondré au milieu du XIX^e siècle.
- L'aile Est, disparue lors d'un incendie au XVIII^e siècle, comportait une cuisine, une chapelle et un pigeonnier. Cette aile laissée à l'abandon est très vite tombée en ruine (les pierres sont alors réemployées ne laissant plus aucune trace de ces éléments).

Après l'incendie, une cuisine plus petite et une chapelle sont aménagées dans l'aile de l'ancienne garnison.

ÉVOLUTION DU CONTEXTE URBAIN :

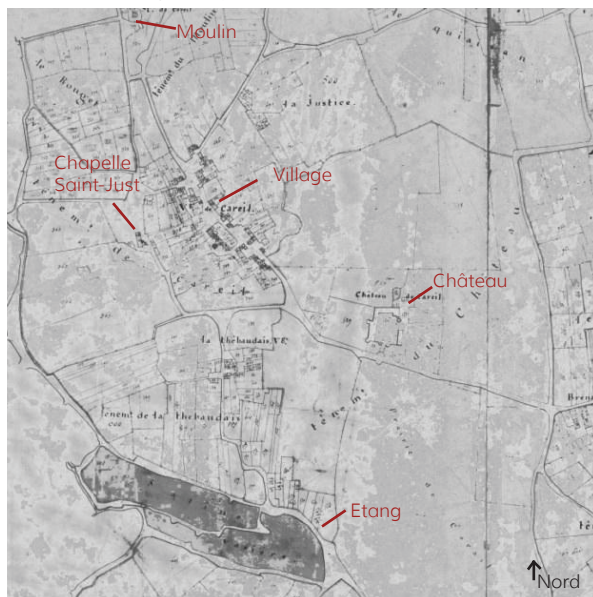
Le château de Careil situé aux portes de la Baule, est installé dans un site vallonné proche des marais salants. Aujourd'hui le château est en assez bon état et entouré d'un domaine qui comporte en dehors du logis fortifié, une pièce d'eau, un puits, un portail, les vestiges d'un petit blockhaus et un important boisement.

Tout proche, le village de Careil apparaît déjà comme un village assez important sur le cadastre napoléonien. De nombreuses constructions visibles sur le plan de 1819 sont encore en place, mais elles ont pour la plupart subi d'importantes modifications. Au Sud, la vue donne sur le marais, le camping tout proche n'est pas dans le champ de vision. Au Nord et à l'Est, le château est au contact d'un beau paysage de bocage aéré, masqué par les plantations.

Le château est répertorié en site archéologique par le Service Régional de l'Archéologie (Bas moyen-âge, demeure - 44 069 0051). Inscrit au titre des Monuments historiques depuis le 16 juillet 1925, le château appartient aujourd'hui à un propriétaire privé.



Vue aérienne du château de Careil depuis le Sud-Est. Source : Inventaire de la Région Pays de la Loire.



AD, Loire-Atlantique (reproduction) : extraits du plan cadastral de 1819, section Careil I2.

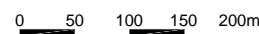
Protection existante : le château de Careil et ses abords



PERIMETRES :



Monument historique et périmètre 500m



Vues depuis la rue du Château de Careil

- 1- Vue depuis l'entrée Ouest.
- 2- Vue depuis le Château de Careil vers la Baule.
- 3- Vue depuis la Chapelle vers le Château.
- 4- Vue de la toiture du Château depuis la départementale 192.
- 5- Vue depuis le Nord sur le boisement de la propriété.



Le périmètre délimité des abords du château de Careil

Le château se situe au cœur d'un boisement en partie classé (EBC) entouré de terres agricoles au Nord et à l'Est, et à proximité immédiate du village de Careil au Sud-Ouest. Le site surplombe une étendue agricole jusqu'au Sud-Est mais le château en lui-même est peu visible. Le village de Careil s'est historiquement développé en parallèle du monument. On le distingue à travers la végétation depuis la D192. Les deux accès au site se font par la rue du château de Careil.

Le périmètre délimité des abords englobe le village et ses accès dans ses parties anciennes et récentes, qui sont en lien avec le château, auquel s'ajoute tout l'écrin paysager du château lui-même. Le boisement d'environ 200m de large (Le Bel Ebat) constitue un élément naturel important du domaine. Les terres agricoles entourant ce boisement sont comprises dans le périmètre (jusqu'au chemin qui les contourne) pour deux raisons : ces terres faisaient historiquement partie du domaine et leur situation très dégagée en contact direct avec le boisement en font un espace sensible en termes d'abords.

A l'Est, le périmètre inclut l'ancienne exploitation agricole de Brenavé qui se trouvait sur les terres historiques de Careil, ainsi que les terres agricoles en contrebas (La Grande prairie du Château) puisqu'elles offrent des vues dégagées sur le monument. Plus au Sud, le marais et la route de la Baule sont inclus dans le périmètre pour intégrer le premier plan offert depuis la D192 et la route de la Baule.

Pour une mise en valeur du château, une réflexion est à mener sur les boisements occultant la vue depuis le sud pour permettre une meilleure lecture du site. Des vues, même ponctuelles, sur la chapelle de Careil (historiquement liée au château) peuvent également être envisagées pour donner à voir le Monument Historique depuis la route de la Baule.

