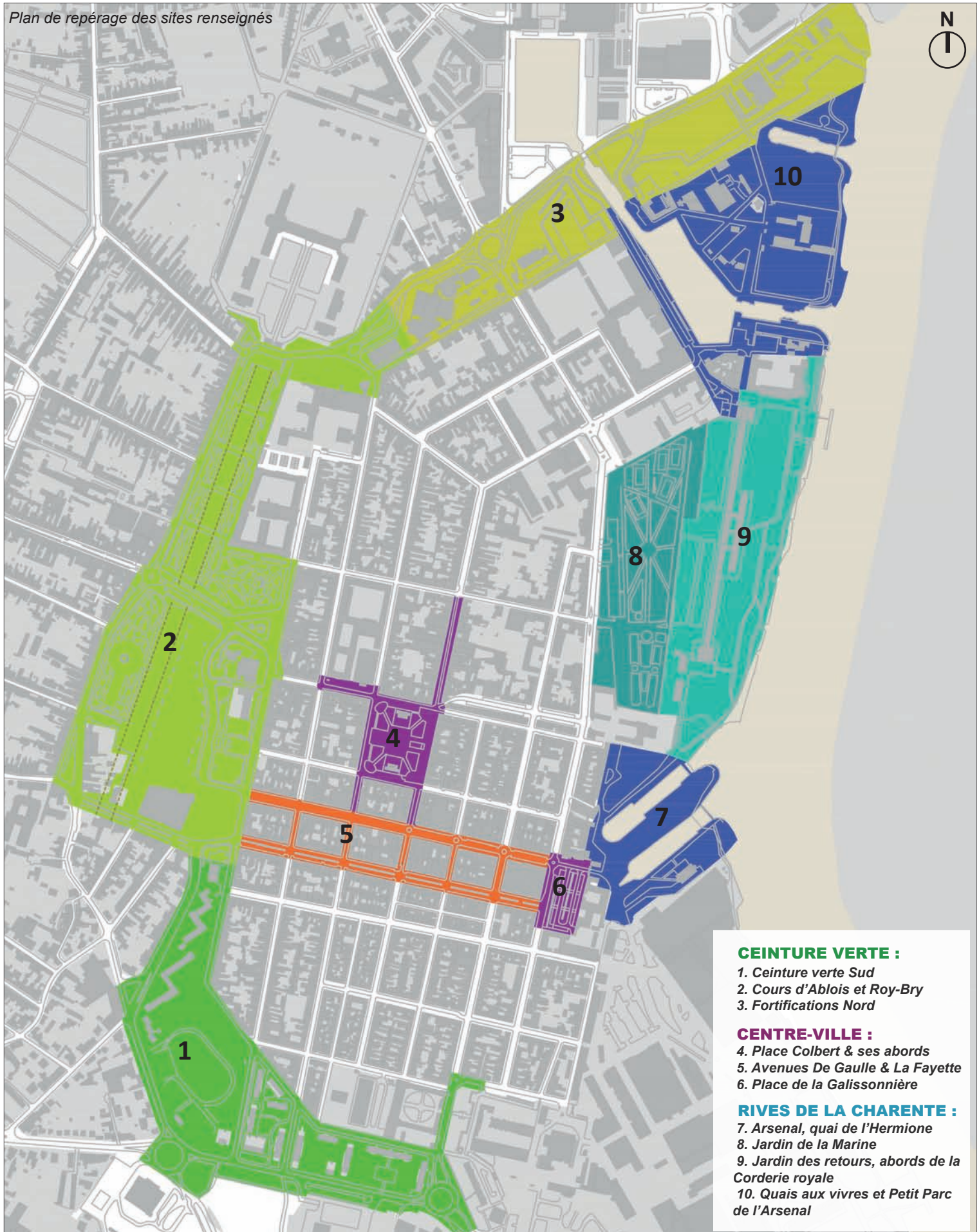


FICHES ESPACES PUBLICS

Plan de repérage des sites renseignés

**CEINTURE VERTE :**

1. Ceinture verte Sud
2. Cours d'Ablois et Roy-Bry
3. Fortifications Nord

CENTRE-VILLE :

4. Place Colbert & ses abords
5. Avenues De Gaulle & La Fayette
6. Place de la Galissonnière

RIVES DE LA CHARENTE :

7. Arsenal, quai de l'Hermione
8. Jardin de la Marine
9. Jardin des retours, abords de la Corderie royale
10. Quais aux vivres et Petit Parc de l'Arsenal

CEINTURE VERTE SUD

1



DESCRIPTION :

Ancienne ceinture de remparts au sud du centre ancien, semi végétalisée.
Opérations urbaines de la seconde moitié du XX^e siècle développant le principe d'un plan masse ouvert. Stade.

OBJECTIFS DE MISE EN VALEUR :

- Renforcement de la végétalisation de cet espace aux portes du centre ancien, en continuité avec le reste de la ceinture des remparts
- Mise en valeur des vestiges de fortifications du XVII^e siècle, de la limite historique de la ville et de l'emplacement de la porte Martrou
- Requalification du carrefour devant la porte Martrou
- Travail à mener sur les continuités douces
- Lien avec les espaces publics historiquement intramuros, la façade du faubourg et l'entrée de ville

DESCRIPTION DETAILLEE

ÉLÉMENTS SIGNIFICATIFS :

- remparts aux abords de l'ancienne porte Martrou
- Groupe scolaire Édouard Herriot 1956-58 (arch. Quentin)
- Quartier Salaneuve construit entre 1954 et 1964

USAGES TRADITIONNELS :

- * glacis des fortifications
- * accès sud à la ville ancienne

USAGES ACTUELS :

- * accès sud à la ville ancienne
- * parking public
- * boulevard circulé ceinturant la ville ancienne
- * espaces verts
- * terrains de sports
- * champ de foire

COMPOSITION & AMÉNAGEMENTS :

- * voirie en enrobé noir
- * trottoirs en enrobé rouge (parfois noir)
- * allées piétonnes en enrobé rouge
- * bandes engazonnées et végétalisées

PHOTOGRAPHIES ACTUELLES

«Balade aérienne» M. Bernard & F. Chasseboeuf / Agence AUP



Porte Martrou



rue Auguste Roux



rue Emile Zola



rue Jean Jaurès



boulevard de la Résistance

HISTORIQUE

L'enceinte de la ville est réalisée entre 1675 et 1677. Cette partie de la ville est alors un espace de glacis, au-delà des fortifications. On y trouve au XIX^e siècle un abreuvoir aux abords des remparts alimenté par le canal du Martrou lui-même relié à la Charente.

Au début du XX^e siècle, les fortifications sont progressivement démolies et un plan d'embellissement en 1925 prévoit la mise en valeur d'une ceinture verte ponctuée de monuments et d'équipements publics.

Ici, ce sera un stade (encore présent aujourd'hui), un groupe scolaire inauguré en 1958 et un quartier d'habitat social. Les différents corps de bâtiments en équerre forment un plan masse aéré qui permet de garder la lecture de la ceinture verte.

Il ne reste aujourd'hui qu'une partie des remparts aux abords de l'ancienne porte Martrou, sur l'axe menant au pont transbordeur plus au sud.

PHOTOGRAPHIES ANCIENNES

Source : «Mémoire en images - Rochefort» Fabrice Froger & Philippe Scweyer - 1998



Ancien abreuvoir



rue Peltier



Porte Martrou



DESCRIPTION :

Grand espace public en partie végétalisé à l'est du centre ancien incluant la perspective du XVIII^e siècle sur les cours d'Ablois (entre l'ancien Hôpital de la Marine et le clocher de la Vieille Paroisse) et les squares Parat, Herriot et Triviers hérités du projet de ceinture verte de la fin du XIX^e siècle.

Nombreuses liaisons routières avec les faubourgs et vaste parc de stationnement.

OBJECTIFS DE MISE EN VALEUR :

- Renforcement de la végétalisation de cet espace aux portes du centre ancien
- Mise en valeur de la perspective, suggestion de la limite historique de la ville
- Requalification des abords du cinéma, en constituant un nouvel îlot structurant
- Requalification de l'îlot au sud du square Parat
- Travail à mener sur les continuités douces
- Lien avec l'ancien Hôpital de la Marine , en particulier aux abords du Réservoir d'eau

DESCRIPTION DETAILLÉE

ÉLÉMENTS SIGNIFICATIFS :

- axe paysager de l'Hôpital de la Marine / jardins publics
- Monument aux morts 1925 / Poste du début XX^e
- Vieille Paroisse / Bains douches

USAGES TRADITIONNELS :

- * Anciens remparts et glacis Ouest du centre ancien
- * Ancien cimetière et champ de foire au sud
- * Porte de la Rochelle, entrée de ville historique

USAGES ACTUELS :

- * accès principal au centre-ville & parking public
- * boulevard circulé ceinturant le centre ville
- * principales façades donnant sur l'espace :
 - Hôpital de la Marine / École élémentaire
 - Salle Apollo (fermé) / Ciné 8 / Théâtre des Bains douches
 - Musée d'archéologie (La Vieille Paroisse)

COMPOSITION & AMÉNAGEMENTS :

- * parterres engazonnés / jardins paysagers
- * voirie en enrobé noir et rouge + parvis enrobé beige

PHOTOGRAPHIES ACTUELLES

Sources : A. Barathieu (vue aérienne) / Agence AUP



Vue aérienne avant la construction du cinéma au Sud



Avenue Sadi Carnot



Parvis du cinéma



Square Parat

HISTORIQUE

Avant la construction de l'enceinte entre 1675 et 1677, ce vaste espace libre est occupé par le cimetière de l'église Notre-Dame (dite Vieille paroisse) et une grande carrière.

Il faut attendre la deuxième moitié du XVIII^e siècle pour que cette zone non aedificandi fasse l'objet d'aménagements urbains. Sur un plan de 1780, apparaît un projet de long cours encadré de deux alignements d'arbres et prolongé par une place plantée. La promenade est réalisée (cours d'Ablois) mais le projet de place est supplanté par une composition architecturale monumentale : l'Hôpital de la Marine. L'autre extrémité de la perspective fait l'objet d'un projet de casernes monumentales, non réalisé. Finalement le clocheton de l'Hôpital maritime dialogue avec le clocher roman de la Vieille Paroisse.

Au XIX^e siècle, sont aménagés : le Cours Roy-Bry prolongeant les alignements du cours d'Ablois et le square Parat dans l'esprit «jardin à l'anglaise». La partie sud est occupée par un champ de foire (actuel cinéma).

A partir du début du XX^e siècle, les remparts sont détruits progressivement et un plan d'embellissement de 1925 prévoit la mise en valeur d'une ceinture verte ponctuée de monuments et d'équipements publics.



Cours Roy-Bry (vue vers l'Ouest)



Parvis des Thermes



Réservoir d'eau

PHOTOGRAPHIES ANCIENNES

Source : «Mémoire en images - Rochefort» Fabrice Froger & Philippe Scweyer - 1998



Les cours d'Ablois & Roy-Bry



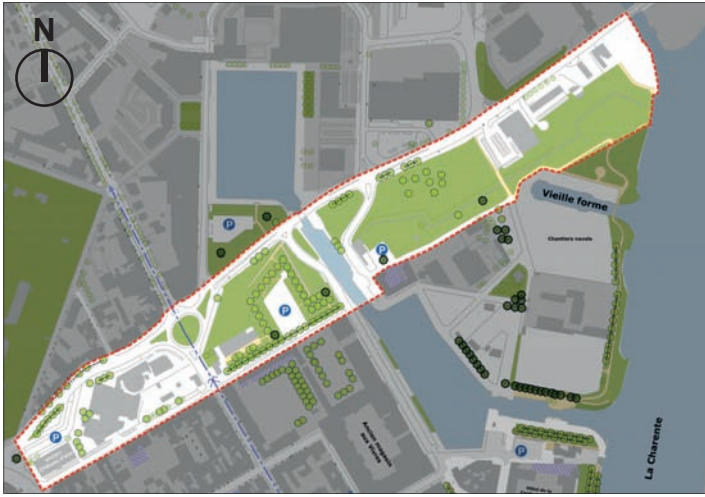
61 - ROCHEFORT-sur-MER. Un Coin des Remparts



APOLLO PALACE



Square Herriot



FORTIFICATIONS NORD / ceinture verte 3

DESCRIPTION :

Grand espace public en grande partie végétalisé au nord du centre ancien et aux abords des principaux vestiges des fortifications, entre l'ancien Hôpital de la Marine et la Charente.
Boulevard fréquenté de liaison entre le secteur Gare et zones d'activités au Nord.

OBJECTIFS DE MISE EN VALEUR :

- Renforcement de la ceinture verte aux abords du centre ancien
- Mise en valeur des vestiges de fortifications du XVII^e siècle, de leur glacis enherbé (nivellement à soigner) et de l'emprise des bastions
- Requalification du carrefour devant la porte Bégon en lien avec l'avenue Wilson
- Travail à mener sur les continuités douces
- Lien avec l'ancien Hôpital de la Marine et accès au Petit parc à soigner

DESCRIPTION DETAILLÉE

ÉLÉMENTS SIGNIFICATIFS :

- Thermes de Rochefort (site en cours de mutation)
- fragments importants conservés des fortifications de la ville 1675-1677 et du Petit Parc de l'Arsenal 1682 et 1689
- Porte Bégon, ancienne porte de la ville du XIX^e siècle

USAGES TRADITIONNELS :

- * glacis des fortifications
- * accès nord à la ville ancienne

USAGES ACTUELS :

- * liaisons entre les deux bassins et gare / centre-ville
- * boulevard circulé nord ceinturant la ville ancienne
- * principales façades donnant sur l'espace :
 - Thermes de Rochefort & Hotel des Remparts
 - commerces et terrasses de cafés, restaurants
- * parking

COMPOSITION & AMÉNAGEMENTS :

- * espaces engazonnés longeant l'enceinte & espaces plantés (jardin des baptêmes)
- * voirie et trottoirs en enrobé rouge et noir
- * parterres végétalisés devant les Thermes
- * alignements d'arbres à l'arrière des remparts

PHOTOGRAPHIES ACTUELLES

«Balade aérienne» M. Bernard & F. Chasseboeuf / Agence AUP



Rond-point et Porte Bégon



jonction entre les bassins n°1 & 2 (ancienne porte de Charente)



rempart de la Sablière



extrémité nord des remparts



rue Louis Thiers



rue de la Vieille Forme

HISTORIQUE

Entrée Nord historique de la ville fortifiée, la porte de la Charente est détruite en 1868 au profit d'un canal reliant deux bassins à flot créés au XIX^e siècle (quai aux Vivres). Elle est remplacée par la porte Bégon au XIX^e siècle et par une poterne d'accès à la Vieille Forme. L'angle ouest de la fortification est largement ouvert pour laisser place à un réservoir d'eau en 1876. Les glacis ont fait l'objet d'un projet d'entrée de ville composée avec des allées plantées dès la fin du XVIII^e siècle. Le projet sera réalisé de manière moins ambitieuse dans la composition, lors de la création du boulevard d'accès à la gare dans la seconde moitié du XIX^e siècle. Le plan d'embellissement de 1925 ne traite que les abords du réservoir d'eau sans proposer un réaménagement de ces glacis. Les fortifications ont conservé leur élévation sur la majeure partie de ce front nord. Les thermes ont été implanté récemment dans l'un des bastions, conservant en partie seulement la maçonnerie XVII^e. Un équipement hôtelier y a été ajouté en avant du mur. A l'est, les glacis reçoivent quelques constructions sans recherche d'intégration paysagère.

PHOTOGRAPHIES ANCIENNES

Source : «Mémoire en images - Rochefort» Fabrice Froger & Philippe Scweyer - 1998



Porte Bégon (vers la ville)



Porte Bégon (jour de fête)



Porte Bégon (vers le nord)

PLACE COLBERT & ses abords

4



DESCRIPTION :

Grande place principale du centre ancien au coeur de l'hypercentre commercial. Forme régulière bordée de façades mêlant différentes époques de construction, du XVIII^e au début du XX^e siècle.

Voies routières en périphérie de la place, série de stationnements et vaste espace piéton central.

OBJECTIFS DE MISE EN VALEUR :

- Affirmation du caractère central et principal de cet espace public majeur du centre-ville
- Mise en valeur de la composition urbaine entre minéral et végétal, axée sur la fontaine Colbert et la mairie
- Requalification des voies nord, sud et ouest dans la continuité des aménagements sur sa limite est

DESCRIPTION DETAILLEE

ÉLÉMENTS SIGNIFICATIFS :

- Fontaine et son bassin
- Hôtel de ville & vue sur l'église Saint-Louis
- front bâti cohérent
- vitrines et terrasses commerciales

USAGES TRADITIONNELS :

- * place d'armes puis place commerçante
- * équipements et institutions de la ville

USAGES ACTUELS :

- * place principale du coeur de ville
- * principales façades donnant sur l'espace :
 - Mairie
 - terrasses de restaurants & vitrines commerciales

COMPOSITION & AMÉNAGEMENTS :

- * parterres engazonnés & alignements d'arbres
- * alignements de palmiers en bacs
- * alternance de pavage granite et béton
- * enrobé beige au centre de la place
- * voirie en enrobé noir sur les rues autour de la place
- * mobilier ancien : candelabres et bancs de style XIX^e
- * dallage de pierre sur la parvis de l'église Saint-Louis et du théâtre de la Coupe d'Or

PHOTOGRAPHIES ACTUELLES

«Balade aérienne» M. Bernard & F. Chasseboeuf / Agence AUP



HISTORIQUE

Notée sur les plans du XVII^e siècle comme «Place Royale», «Place d'armes», puis «Place des Capucins», l'actuelle Place Colbert était à l'origine un simple champ cultivé au bénéfice de l'intendant de Marine. Véritable point d'articulation dans la ville, à l'intersection de l'enclos de Capucins et du Jardin du Roy, avec ses dimensions généreuses (100x120m), elle devient vite le haut-lieu où se développent le commerce, les institutions, où s'installent plus tard les équipements.

A partir du XVII^e siècle, elle est progressivement aménagée et plantée d'arbres au début du XVIII^e siècle. On y trouve dans un premier temps une croix en son centre. Elle est ensuite vers 1705 bordée d'arbres, aplanie et entourée d'une palissade en bois, puis munie de bancs et d'un mur en maçonneries en 1720. Une fontaine monumentale y sera dressée dans le courant du XVIII^e siècle.

Plus récemment, les rues à ses abords font l'objet d'un aménagement piéton dans les années 1990.



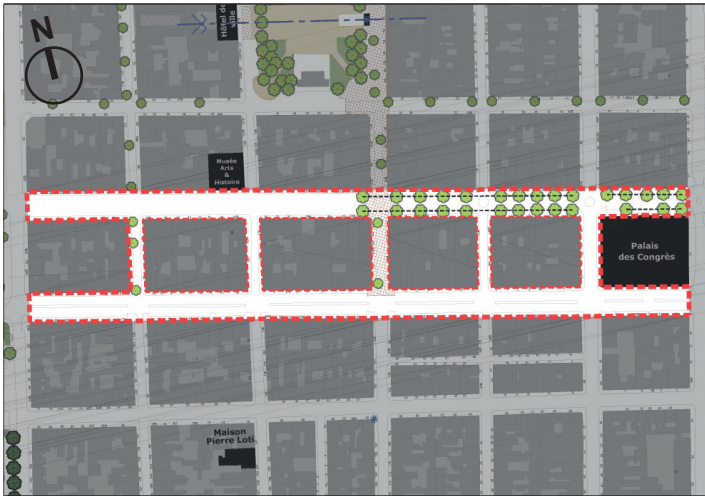
PHOTOGRAPHIES ANCIENNES

Source : «Mémoire en images - Rochefort» Fabrice Froger & Philippe Scweyer - 1998



AVENUES DE GAULLE & LA FAYETTE

5



DESCRIPTION :

Axe historique correspondant à l'ancienne allée plantée face à l'Hôtel de Cheusses, avant la création de la ville (visible sur le plan de 1665).
 Artères principales (en termes de dimensions) de la trame du centre ancien faisant le lien entre le faubourg Ouest et l'Arsenal.

OBJECTIFS DE MISE EN VALEUR :

- Mise en valeur de ce grand axe en traitant de manière globale les deux voies
- Mise en scène de la perspective vers la porte du Soleil, entrée de l'Arsenal
- Réflexion sur l'emprise des voies et des espaces piétons
- Rôle structurant de la végétation, à renforcer avenue De Gaulle et à créer avenue La Fayette
- Développement de l'espace piéton et commercial (terrasses ouvertes), mise en lien des voies adjacentes
- Réflexion sur l'animation des rez-de-chaussée de l'avenue La Fayette

DESCRIPTION DETAILLÉE

ÉLÉMENTS SIGNIFICATIFS :

- Musée Hèbre
- Palais des Congrès
- perspective sur l'entrée de l'Arsenal et sur le Cours Roy-bry

USAGES TRADITIONNELS :

- * marché
- * lien entre les faubourgs Ouest et l'Arsenal

USAGES ACTUELS :

- * marché
- * allées commerçantes
- * principales façades donnant sur l'espace :
 - terrasses de cafés, restaurants
 - vitrines de banques et autres commerces
 - commerces vacants

COMPOSITION & AMÉNAGEMENTS :

- Avenue de Gaulle :
- * trottoirs en pavage granite et béton
 - * placettes en pavage granit
 - * voirie en enrobé noir
 - * alignements d'arbres avec grilles en fonte
 - * candélabres et bancs de style XIX^e
- Avenue La Fayette :
- * alignement de candélabres récents sur l'axe central
 - * voirie et trottoirs en enrobé noir

PHOTOGRAPHIES ACTUELLES

«Balade aérienne» M. Bernard & F. Chasseboeuf / Agence AUP



HISTORIQUE

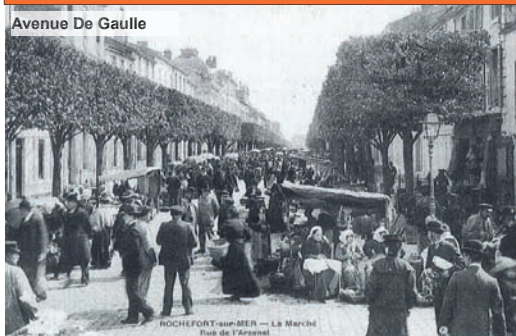
Les principaux axes tracés, anciennement rue Royale et rue Dauphine, d'abord limités par les voies existantes, vont dans la direction de l'emplacement choisi pour l'Arsenal. L'entraxe est donné par les dimensions du domaine de l'hôtel de Cheusses, bordé par des voies qui viennent supplanter l'axe majeur qui amenait à l'église dite aujourd'hui de la « Vieille Paroisse ». Elles desservent en même temps les halles. Doubles de deux rues de 14 mètres de large, elles sont la base du quadrillage urbain et l'axe majeur vers l'Arsenal.

Au XIX^e siècle, ces deux axes de 20 mètres de large, étaient plantés d'alignements d'arbres taillés sur toute leur longueur mettant ainsi en valeur leurs perspectives sur l'Arsenal et les remparts. Dès le XIX^e siècle, l'avenue De Gaulle accueille un marché de plein air toujours présent aujourd'hui.



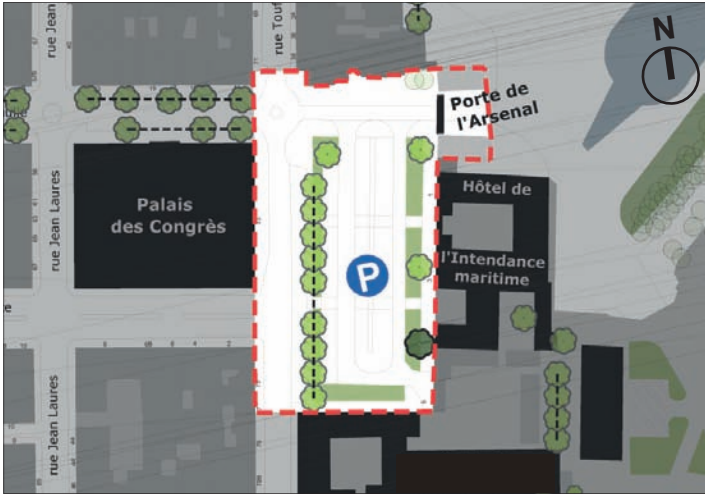
PHOTOGRAPHIES ANCIENNES

Source : «Mémoire en images - Rochefort» Fabrice Froger & Philippe Scweyer - 1998



PLACE DE LA GALISSONNIÈRE

6



DESCRIPTION :

Ancienne place d'Armes, devenue place d'accès et de stationnement pour plusieurs grands équipements du centre : musée de la Marine, palais des Congrès, Arsenal. Vaste parc de stationnement et traversée de la rue Touffaire.

OBJECTIFS DE MISE EN VALEUR :

- Affirmation du caractère monumental et symbolique de l'entrée de l'Arsenal
- Mise en valeur de la composition urbaine axée sur l'ancien Hôtel de Cheusses et le palais des congrès, et l'axe marquée par la Porte du Soleil
- Ordonnance végétale à renforcer pour structurer l'espace, souligner la composition et diminuer l'impact des voitures
- Animation de la place avec développement de l'espace piéton et commercial (terrasses ouvertes), traitement du pignon aveugle (nouvelle façade urbaine à créer)

DESCRIPTION DETAILLÉE

ÉLÉMENTS SIGNIFICATIFS :

- Porte de l'Arsenal (porte du Soleil) (XIX^e)
- Palais des congrès, anciennes halles (XIX^e)
- Hôtel de Cheusses (XVII^e) aujourd'hui Musée National de la Marine
- Hôtel de la Comtesse d'Amblimont (fin XVII^e)
- Ancienne école de gendarmes (XIX^e)

USAGES TRADITIONNELS :

- * avant-cour (clôturée de murs) de l'Hôtel de Cheusses puis place d'armes
- * accès principal à l'Arsenal
- * anciennes halles

USAGES ACTUELS :

- * accès principal au site de l'Arsenal
- * parking public
- * principales façades donnant sur l'espace :
 - Palais des Congrès
 - terrasses de cafés, restaurants

COMPOSITION & AMÉNAGEMENTS :

- * bande engazonnée
- * trottoirs en pavage granite et béton
- * voirie en enrobé noir
- * bornes en fonte reliées par chaînage
- * parterres végétalisés et alignements d'arbres
- * candélabres et bancs de style XIX^e siècle

HISTORIQUE

Ancienne avant-cour de l'hôtel de Cheusses (début XVII^e siècle), cet espace devient naturellement place avec la création de la ville. Elle est alors l'interface privilégiée entre Arsenal, halles et lieux du pouvoir (logement de l'Intendant).

Représentée de manière arborée sur les plans anciens, elle prend d'abord le nom de « promenoir aux Bourgeois », puis « place de la Marine » (en 1693), « place de l'Intendance », pour devenir la « place de la Galissonnière » en 1845.

La création de la porte du Soleil en 1831 puis la reconstruction des Halles en Hôtel de la Bourse et du commerce (vers 1850) lui offrent une nouvelle façade urbaine, monumentale.

PHOTOGRAPHIES ACTUELLES

Source : Agence AUP



Vue générale



Vue sur la Tour des Signaux



Porte du Soleil, entrée monumentale de l'Arsenal



Façade du Palais des Congrès



Entrée de l'Hôtel de l'Intendance maritime

PHOTOGRAPHIES ANCIENNES

Source : «Mémoire en images - Rochefort» Fabrice Froger & Philippe Scweyer - 1998



Porte du Soleil



A l'angle des anciennes halles



A l'angle des anciennes halles

QUAI DE L'HERMIONE

7



DESCRIPTION :

Quais et anciennes formes de radoub, accueillant le chantier de l'Hermione. Coeur battant de l'Arsenal en lien avec la Corderie. Rives aménagées de Charente.

OBJECTIFS DE MISE EN VALEUR :

- Mise en valeur des deux formes historiques de radoub et des quais de Charente, en lien avec l'entrée par la porte du Soleil
- Réflexion sur l'occupation de l'espace entre les deux formes et des modes de sécurisation des lieux (grilles et barrières à minimiser)
- Requalification des traitements de sols vers une recherche de sobriété, de qualité et de cohérence
- Requalification des arrières de l'îlot de la tour des Signaux pour offrir une façade animée sur les quais

DESCRIPTION DETAILLEE

ÉLÉMENTS SIGNIFICATIFS :

- Formes de radoub Louis XV et Napoléon III
- Musée de l'Hermione
- Porte de l'Arsenal
- Hôtel de Cheusses et Hôtel de la Marine

USAGES TRADITIONNELS :

- * porte d'entrée principale de l'Arsenal
- * anciennes formes de l'Arsenal, espace d'activités portuaires

USAGES ACTUELS :

- * Musée de la construction de l'Hermione
- * activités touristiques et culturelles

COMPOSITION & AMÉNAGEMENTS :

- * quais en granite recouverts d'enrobé noir
- * sol en enrobé noir
- * espaces engazonnés et plantés d'arbres
- * bornes en fonte anciennes reliées par chaînage
- * bancs en bois de style jardins anglais
- * grilles métalliques de sécurité le long des formes (sans qualité)

PHOTOGRAPHIES ACTUELLES

Source : Agence AUP



Place Amiral Dupont



Forme Napoléon III



Abords de la Forme double



Porte du Soleil



Quai de l'Hermione



HISTORIQUE

Présentée comme un modèle du genre au XVIII^e siècle, la Forme double au Nord a été décidée en 1683. Sa conception est ingénieuse puisqu'elle est constituée de deux cales sèches bout à bout, permettant ainsi de réparer simultanément deux navires. Une pompe avec un système à traction par un cheval permettait de vider l'eau, elle se trouve en sous-sol du môle.

La Forme Napoléon III envisagée dès 1838 et inaugurée en 1861, fut considérée comme la plus importante de France. Elle est rapidement agrandie pour accueillir en 1900, le Duplex, dernier grand croiseur conçu à Rochefort.

Tombées dans l'oubli au lendemain de la Seconde Guerre mondiale, elles ressuscitent à la fin du XX^e siècle suite à leur protection au titre des Monuments Historiques en 1988 et 1989. Elles sont défrichées et dévasées entre 1992 et 1994.

En 1997, le chantier de construction de l'Hermione prend place dans la double forme.

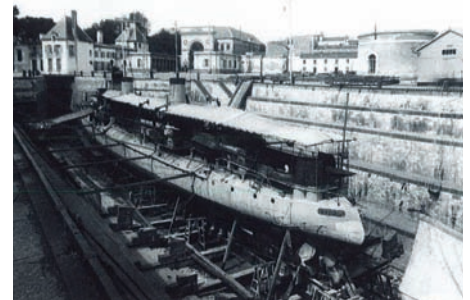
PHOTOGRAPHIES ANCIENNES

Source (à droite) : «Mémoire en images - Rochefort» Fabrice Froger & Philippe Scweyer - 1998

Lith. de Charles Mercereau «L'entrée de l'Arsenal maritime»



Lith. de Léon-Auguste Asselineau «Vue du port de Rochefort»



LE JARDIN DE LA MARINE

8



DESCRIPTION :

Grand jardin public historique, de forme trapézoïdale, surplombant la Cordierie royale et en lien avec l'Hôtel de la Marine. Parc de stationnement en bordure ouest. Vestige de l'ancien Jardin du Roy, parc du château, avant la création de la ville (visible sur le plan de 1665).

OBJECTIFS DE MISE EN VALEUR :

- Mise en valeur du site en lien avec la Cordierie et le jardin des Retours
- Requalification de la composition paysagère pour retrouver la mise en scène historique et symbolique des lieux
- Développement d'une palette végétale diversifiée et caractéristique en rapport avec le thème de l'exotisme fidèle à l'esprit de jardin botanique
- Réflexion sur l'intégration du parc de stationnement, des éléments de mobilier (jeux enfants) et courts de tennis pour servir la composition et la qualité paysagère

DESCRIPTION DETAILLEE

ÉLÉMENTS SIGNIFICATIFS :

- grand mur de soutènement
- escalier public d'accès à la Cordierie Royale
- quelques arbres remarquables

USAGES TRADITIONNELS :

- * jardin d'apparat de la Maison du Roy

USAGES ACTUELS :

- * jardin public
- * accès à la Cordierie Royale
- * parking public
- * courts de tennis et aires de jeux pour enfants
- * jardin pédagogique des écoles de Rochefort (dit «potager du Roi»)

COMPOSITION & AMÉNAGEMENTS :

- * parterres engazonnés et végétalisés
- * allées ombragées en sablé stabilisé
- * voirie du parking en enrobé noir

PHOTOGRAPHIES ACTUELLES

Source : Agence AUP



HISTORIQUE

Le jardin du Roy est à l'origine un immense parc arboré et clos en lien avec le château médiéval (disparu). Il a fait l'objet de découpages et lotissement successifs.

Dès la fin du XVIII^e siècle, de grandes parcelles sont aménagées entre la limite ouest du Jardin du Roy et l'actuelle rue de la République, où s'installent des hôtels particuliers.

Un premier découpage (restreint) a lieu au début du XVIII^e siècle, dans la continuité des parcelles limitrophes, le long de la rue des «petites allées» (aujourd'hui rue de l'Amiral Courbet).

La partie Ouest restante sera urbanisée et densifiée au début du XIX^e siècle prolongeant les actuelles rues Jean Jaurès et Victor Hugo.

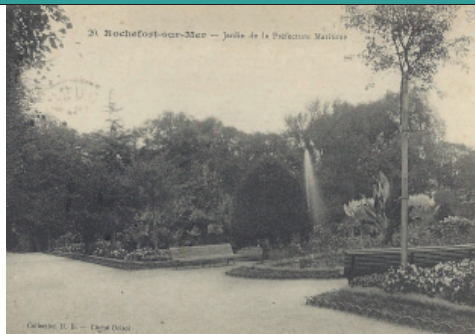
Seule la partie Est du jardin est conservée et devient par la suite un espace de mise en valeur et de mise à distance de la ville avec l'Arsenal.

Aujourd'hui, c'est un espace public planté et paysager composé d'une promenade surplombant la Cordierie sur toute sa longueur. La création du jardin des Retours dans les années 1990 ne touchera pas à cet espace.



PHOTOGRAPHIES ANCIENNES

Source : «Mémoire en images - Rochefort» Fabrice Froger & Philippe Scweyer - 1998



ABORDS DE LA CORDERIE

9



DESCRIPTION :

Rives aménagées de la Charente, effet de socle paysager pour la Corderie.
Espace aménagé par Bernard Lassus avec de grandes pelouses, des filtres végétaux sur la Charente, des alignements de palmiers et un labyrinthe.
Parc de stationnement au nord.

OBJECTIFS DE MISE EN VALEUR :

- Réflexion d'ensemble sur la composition paysagère des rives depuis la vieille forme jusqu'au quai de l'Hermione
- Mise en valeur de la composition créée par Bernard Lassus dans le cadre du Jardin des Retours (lignes de végétation parallèles au fleuve, percées, etc.)
- Développement d'une palette végétale diversifiée et caractéristique en rapport avec le thème de l'exotisme et de la botanique

DESCRIPTION DETAILLÉE

ÉLÉMENTS SIGNIFICATIFS :

- Corderie Royale
- Vieille forme
- Hôtel de la Corderie royale

USAGES TRADITIONNELS :

- * Arsenal / Corderie Royale
- * Accostage et cales de mise à l'eau des navires

USAGES ACTUELS :

- * Musée de la Corderie Royale & médiathèque
- * parc public
- * parking de la Corderie Royale
- * aire des gréements
- * Labyrinthe des batailles navales
- * terrasse de cafés & restaurants
- * ponton d'accostage pour bateaux de plaisance

COMPOSITION & AMÉNAGEMENTS :

- * larges espaces engazonnés
- * cheminements piétons en stabilisé renforcé
- * parking en enrobé noir
- * alignements de palmiers
- * pavage granite aux abords de la Corderie Royale
- * alignement d'arbres, haies de charmilles et bosquets longeant les rives de la Charente tout le long de la Corderie Royale
- * bancs en bois de style jardins anglais

HISTORIQUE

La Corderie Royale est à la fois un édifice utilitaire (longueur liée à celle des cordages) mais aussi une mise en scène de la puissance du roi sur le fleuve. Elle déroule sa façade sur les rives de Charente, qui autrefois étaient animées d'activités portuaires.

Incendiée par les Allemands puis laissée en friches, elle reprend vie avec sa restauration à la fin des années 1980 puis la création du Jardin des retours dans les années 1990 par Bernard Lassus. Le rapport à La Charente est alors modifié par la mise en place de filtres végétaux.

PHOTOGRAPHIES ACTUELLES

«Balade aérienne» M. Bernard & F. Chasseboeuf / Agence AUP

Chemin de Charente



Chemin de Charente



Fontaine de l'Arsenal



Jardin de la Corderie Royale



Chemin de Charente



Vieille forme

PHOTOGRAPHIES ANCIENNES

Source (à droite) : «Mémoire en images - Rochefort» Fabrice Froger & Philippe Scweyer - 1998

Joseph Vernet : «Vue du Port de Rochefort», 1762



Quais devant la Corderie Royale



Quai aux Vivres & Petit Parc de l'Arsenal 10



DESCRIPTION :

Quais longeant le bassin de plaisance dit La Pérouse, façade des Magasins aux vivres, reliés à la Charente par une écluse.

«Petit parc» de l'Arsenal historique comprenant une poudrière, les anciens abattoirs et la Vieille Forme.

OBJECTIFS DE MISE EN VALEUR :

- Mise en scène de l'espace portuaire avec une requalification des quais et du mobilier urbain, développement de l'espace piéton et commercial (terrasses ouvertes) pour assurer l'animation de l'espace public
- Présence du végétal le long des quais à introduire sous forme d'ordonnement structuré pour souligner la composition géométrique des lieux
- Mise en valeur et réactivation des usages aux abords de la Vieille Forme
- Mise en scène de l'entrée du petit Parc par l'axe des anciens abattoirs et le corps de garde (similaire à ceux attenants à la Porte du Soleil)

DESCRIPTION DETAILLÉE

ÉLÉMENTS SIGNIFICATIFS :

- anciens magasins aux Vivres et Commissariat de la Marine, Hôtel de Mars
- écluse et bassin de plaisance, quais
- vieille Forme 1669-71
- anciens abattoirs XVIII^e
- corps de garde et poudrière XVIII^e

USAGES TRADITIONNELS :

- * petit Parc de l'Arsenal
- * quais de débarquement, amarrage des navires
- * magasin aux Vivres

USAGES ACTUELS :

- * port de plaisance et aire de carénage de bateaux
- * principales façades donnant sur l'espace : quais aux Vivres, terrasses de cafés, restaurants

COMPOSITION & AMÉNAGEMENTS :

- * quais en pavage de grès
- * voirie en enrobé noir
- * bornes en fonte anciennes
- * potelets et garde-corps contemporains

HISTORIQUE

Ce secteur apparaît comme une vaste zone marécaugeuse sur les plans anciens.

Les remparts clôturant le «Petit Parc» de l'Arsenal datent de 1682-89. La vieille forme en bord de Charente est antérieure (1669-71). Avec ses 58m de long et ses 29m de large, elle est considérée comme la plus ancienne forme de radoub maçonnée au monde.

En 1673, un large chenal aménagé au pied du Magasin aux Vivres est destiné à faciliter l'accès aux barques qui assurent le chargement des différentes denrées.

En 1868, la construction des bassins à flots pour le port de commerce remplace l'ancien chenal et détruit la Porte de Charente. Les quais sont ainsi fonctionnels pour l'amarrage de navires aux abords des magasins aux vivres. Sur la rive de Charente, un système d'écluse précédé d'un sas dessert le bassin à flot.

Depuis 1975, c'est un port de plaisance et une aire de carénage et d'hivernage des bateaux. Les quais constituent un lieu de flânerie, de promenade, au paysage animé par les mâts du port de plaisance et du chantier naval.

PHOTOGRAPHIES ACTUELLES

Source : Agence AUP



PHOTOGRAPHIES ANCIENNES

Source : «Mémoire en images - Rochefort» Fabrice Froger & Philippe Scweyer - 1998

Lith. de Charles Mercereau
Quai Joseph Bellot & Quai aux Vivres



Bassin La Pérouse



Bassin La Pérouse

